

TECNOLOGÍA: ENSAYO

Innovación social en Chile: tres casos destacados y una propuesta inicial para relevar su efectividad

Social innovation in Chile: three outstanding cases and an initial proposal to show its effectiveness

Edición Nº 29 – Agosto de 2017

Artículo Recibido: Enero 02 de 2017

Aprobado: Julio 28 de 2017

AUTORES

Danilo Álvarez Córdova
Diseñador Industrial.
Aventura motors.
Santiago, Chile.

Correo electrónico: danilo.nicolaas@gmail.com

Andrés Castro Castillo
Ingeniero Informático de la Universidad Católica de la Santísima Concepción.
Santiago, Chile.

Correo electrónico: midirecciondecorreo@gmail.com

Resumen

Los procesos asociados a innovación en Chile se pueden considerar aún en etapa de desarrollo y aceptación, siendo su foco principal las áreas productivas. Al no tener integrado en nuestra sociedad estos procesos como parte de nuestra cultura es difícil que iniciativas donde se aplica la innovación puedan cubrir problemas de impacto social, en este ensayo presentaremos una serie de casos que pueden ser considerados exitosos y lo que consideramos las claves para alcanzarlo.

Sin embargo, hay iniciativas que, surgiendo con el apoyo de algunos organismos estatales y ONG, se han podido abrir paso cubriendo necesidades particulares de las

comunidades donde se han intervenido generando cambios medibles y sostenibles en el tiempo, permitiendo regenerar impacto positivo sin dejar de lado su rentabilidad económica, pero por sobre todo dejando un impacto social significativo en las comunidades afectadas.

Palabras Clave: Intervención social, problemas sociales, desarrollo sustentable, casos de éxito

Abstract

The processes associated with innovation in Chile can be considered still in development stage and acceptance, being its focus the productive areas. Since these processes are not integrated into our society as part of our culture, it is difficult for initiatives where innovation is applied to cover social impact problems. In this essay, we present a series of cases that can be considered successful and what we consider the keys to achieve it.

Keywords: Social intervention, social problems, sustainable development, success stories

Introducción

El concepto “innovación”, por lo general, tiende a relacionarse con términos como novedad, cambio y creatividad. Por lo mismo, pareciera coherente asociar el verbo innovar a la creación de algo nuevo, ya sea éste un producto o un proceso asociado a una nueva forma de hacer las cosas. Esto tiende a dificultar las preguntas y dimensiones desde donde se puede abordar la innovación, particularmente aquella relacionada con el concepto de Innovación Social como, por ejemplo, la discusión acerca de valores morales asociados a las innovación eso su impacto en las comunidades más allá de cualquier connotación económica. El concepto Innovación Social es mucho más complejo pues involucra una diversidad de elementos e interrelaciones mucho mayor que aquellos usados para referirse a innovación a secas.

El desarrollo de este artículo, ayudará a entender y diferenciar lo que implica desarrollar el concepto de innovación social y como se puede ver observado en las distintas

instituciones que impulsa el Estado de Chile a través de intervenciones en distintas falencias y necesidades que puede presentar un determinado sector de nuestro país.

En el ejercicio de observación se abordarán 3 iniciativas de Innovación Social en Chile, presentando lo que consideramos clave en su éxito y con ello la intención de identificar cuáles son las características necesarias a las que debe responder un proceso de este tipo para resultar exitoso y por consecuencia cual fue el impacto positivo que esta causó en las comunidades directamente involucradas.

El artículo considera primero formar un marco teórico, donde definiremos que entendemos por Innovación Social, Emprendimiento Social. A grandes rasgos la Innovación Social en el Estado Chileno y como CORFO lo está abordando. Luego damos paso a 3 casos concretos de innovación social implementados en nuestro país, para terminar con nuestras conclusiones.

Desarrollo

1.1. La innovación en Chile

La División de Innovación del Ministerio de Economía, Fomento y Turismo de nuestro país, define muy bien que es lo que se debe entender como Innovación haciendo además una reflexión de su importancia y del ser considerado como un proceso y no una acción aislada. “La innovación es una necesidad esencial para nuestro desarrollo. No hay forma de crecer en forma sostenible y sustentable sin basarse en la innovación y en el desarrollo e incorporación de nuevo conocimiento al quehacer del país. La innovación es un medio y un proceso. Es un medio para expandir la productividad, las posibilidades y las soluciones para alcanzar un desarrollo distinto y mejor al que tenemos hoy. Y es un proceso, pues se requiere de su aplicación continua para que genere resultado (Ministerio de Economía, 2016) s”. Es por esto que esta institución ha generado un ambicioso plan de trabajo a ser ejecutado entre 2014 al 2018 para reforzar acciones que tiendan a facilitar, convencer y apalancar el esfuerzo privado para generar procesos de innovación potenciando el crecimiento desde la innovación. (Ministerio de Economía División de Innovación, 2014)

No es menor que tomemos como referencia inicial las palabras de este organismo del estado, puesto que ellos desde sus subsecretarías y servicios dependientes están directamente impulsando políticas públicas, programas e iniciativas donde se fomenta el crecimiento económico en distintas líneas con programas específicos por el área productiva. Por citar dos casos, “El Servicio de Cooperación Técnica (Sercotec) tiene por objetivo promover y apoyar iniciativas de mejoramiento de la competitividad de las micro y pequeñas empresas y fortalecer el desarrollo de la capacidad de gestión de sus empresarios” (Ministerio de Economía, 2016). “CORFO es el organismo encargado de impulsar la actividad productiva nacional. Promueve el desarrollo económico de Chile, a través del fomento de la competitividad y la inversión, contribuyendo a generar más y mejores empleos e igualdad de oportunidades para la modernización productiva.” (Ministerio de Economía, 2016). Estas dos instituciones las podemos reconocer fácilmente ya que ha estado en el subconsciente colectivo desde muchos años por entregar recursos para proyectos e impulsar el desarrollo económico desde el apoyo financiero para mejorar los procesos productivos en empresas de distinto tamaño.

En los últimos años CORFO ha empezado a abrir su discurso intentando sociabilizar la idea que no solo el acompañamiento económico es la única forma de generar un crecimiento. Se ha relevado la importancia de “articular y fortalecer las capacidades de investigación, desarrollo, transferencia y difusión de tecnologías habilitantes para la innovación empresarial y la generación de bienes públicos para incrementar la competitividad del país” (CORFO, 2016).

De esta forma CORFO promueve el desarrollo de capacidades y proyectos de innovación en las empresas pero también se dispone de una línea donde el foco es el ecosistema donde se integra la sociedad a las unidades productivas, estos proyectos se están realizando como piloto en algunas regiones del país y se trata principalmente de programas regionales para desafíos priorizados y validados en procesos participativos y territoriales, que se buscan resolver por medio de proyectos (prototipos) de innovación social. (CORFO, 2016). Es en esta línea donde se empiezan a ver los primeros esfuerzos palpables de asociar la innovación a lo social.

1.2. Innovación Social en la región

Tomaremos como referente a La Comisión Económica para América Latina y el Caribe (CEPAL), organismo dependiente de la Organización de las Naciones Unidas responsable de promover el desarrollo económico y social de la región. Quienes por la naturaleza de su actuar es un ente que consideraremos válido para iniciar nuestro análisis de la región sobre la innovación social. Este organismo en el año 2010 y a falta de un consenso de que se entendía por Innovación Social y luego de mucho debate la definió como “nuevas formas de hacer las cosas, nuevas formas de gestión con respecto al estado del arte en la región, que permitieran mejores resultados que los modelos tradicionales, que fuesen costo eficientes y muy importante, que promovieran y fortalecieran la participación de la propia comunidad y los beneficiarios, convirtiéndolos en verdaderos actores de sus propio desarrollo y por lo tanto fortaleciendo la conciencia ciudadana y con ello la democracia de nuestra región” (Marulanda, 2010). A esta definición se llegó luego de analizar una muestra de 4800 iniciativas participantes del proyecto “Experiencias en Innovación Social” que dicho organismo realiza desde el año 2004.

Un trabajo de investigación realizado por La Escuela de Administración de la Pontificia Universidad Católica de Chile en el año 2012, nos permite comparar una serie de definiciones de otros autores sobre lo que se entiende por innovación social.

Tabla 1: Tabla comparativa del concepto de Innovación Social por distintos autores

AUTORES	FOCO Objetivo Principal	CÓMO	QUIÉNES Impulsan esta Innovación Social	Resultado esperado	Componentes claves	Línea de pensamiento/ Territorio
Phills et al.	Solución novedosa para un problema social en que el valor creado beneficia a la sociedad en su conjunto. Satisfacer necesidad social	Mejoramiento de lo ya existente.	Emprendedores sociales	Eficacia, eficiencia, sustentabilidad y justicia de la solución	<ul style="list-style-type: none"> - Novedad - Solución eficaz, eficiente, sostenible y justa - Valor creado para la sociedad 	Stanford University, E.E.U.U.
Mulgan et al.		Actividades y servicios innovadores	Emprendedor y Empresas Sociales.	Impacto en el mercado		<ul style="list-style-type: none"> - Actividades y servicios innovadores - Meta: satisfacer necesidades sociales. - Desarrolladas y difundidas por organizaciones con fines sociales
CEPAL	Novedad en la forma de hacer las cosas que fomenten la participación ciudadana y el fortalecimiento de la democracia.	Mejores resultados que "lo tradicional"	Emprendedores, beneficiarios y la comunidad	<ul style="list-style-type: none"> - Aumento en la participación de la comunidad y de beneficiarios - Costos eficientes 	<ul style="list-style-type: none"> - Novedad en la forma de modificar modelos exitosamente a contextos locales. - Mejores resultados. - Costo eficiente. - Promover y fortalecer la participación de la comunidad - Fortalecer la democracia. 	América Latina
Westley						

Fuente: Escuela de Administración Pontificia Universidad Católica de Chile, La Innovación Social en Chile y el rol del estado en su desarrollo, Santiago, 2012.

Independiente de la línea de pensamiento, el foco u objetivo principal de la Innovación Social pareciera estar asociado a la satisfacción de necesidades sociales, sin necesariamente responder a una factibilidad económica como primer objetivo, pero si dependiendo de un grado de sostenibilidad, entendiendo que la mejora de las condiciones sociales y necesidades más básicas (como la dignidad de las personas, por ejemplo) primaran en el enfoque de estas iniciativas. Considerando las definiciones de los autores descritos anteriormente se define instrumentalmente que la Innovación Social es la generación de valor para la sociedad a través de la introducción de un

producto, servicio o proceso novedoso que satisface una necesidad social de mejor forma que las soluciones existentes, produciendo un cambio favorable en el sistema social. Las innovaciones sociales exitosas tienen durabilidad en el tiempo, un impacto escalable, y promueven y fortalecen la participación de la propia comunidad donde se insertan.

1.3. Innovación Social en el Estado Chileno

Desde una perspectiva histórica es posible decir que el concepto de Innovación Social en Chile no lleva más de 5 años posicionado de forma pública y masiva. Sin embargo, es necesario mencionar cómo desde principios de la década anterior ya se consideraba la Innovación Social para hacer mención a problemas de desarrollo territorial asociados a las nuevas formas empresariales y económicas adoptadas en el país (Méndez, 2002, pág. 84).

Son escasas o nulas las iniciativas formales que apoyan y fomentan esta área en particular. Si bien existen incentivos tributarios para la innovación dentro de las empresas como la Ley 20.248, “Del incentivo tributario a la inversión privada en investigación y desarrollo” del año 2008, no hay menciones a la Innovación Social en particular ni mucho menos un apoyo institucional a iniciativas independientes de generación de valor para la sociedad por medio de este tipo de innovación.

En lo que respecta a actividades de difusión o de encuentro que fomentan indirectamente el surgimiento de nuevas iniciativas sociales innovadoras, debe mencionarse la inclusión de la Innovación Social por parte de la Semana de la Innovación 2010, la organización de los Concursos “PAIS JOVEN, Hazte Esa” y “Chile se Escurre”, al alero de distintos Ministerios, además de un número importante de actividades realizadas de forma sectorial en gremios, escuelas de negocios y organizaciones sociales.

A partir de esta problemática la gerencia de innovación de la CORFO es quien empieza a desarrollar programas pilotos en algunas regiones, los principales objetivos de estos van en busca de solucionar distintos problemas sociales que puedan existir en una comunidad. Partiendo por identificar los elementos claves para poder definir una

innovación social (CORFO, 2016). De esta forma y según la entidad gubernamental antes señalada tenemos:

1. Solución Novedosa o alternativa para personas de la sociedad, que se ven afectadas por las problemáticas sociales, e implicadas en los desafíos de innovación social priorizados por la región.
2. Implicar un mejoramiento sustantivo, donde la solución propuesta debe ser más eficiente que las soluciones existentes en la región, y que consideren las dimensiones económica, social y medioambiental.
3. Crear valor para la sociedad en su conjunto, más que para un individuo en particular. Debe incorporar a representantes del grupo de beneficiarios que se relacionan directamente con los desafíos priorizados.
4. Son durables en el tiempo y sostenible (económica, social y medioambientalmente), con potencialidad de ser replicables y escalables.

Estas definiciones han permitido a CORFO contar en los últimos años con iniciativas generadas que si bien cumplen con resolver problemas particulares de la región donde se generan estas problemáticas, tienen un alto potencial para ser explotadas en otras localidades sin descontar el potencial de he incluso poder ser exportadas a otras latitudes donde también se presenten estas necesidades.

Pero no podemos olvidar que CORFO es una institución del Estado y este no siempre da abasto para cubrir todas las necesidades de la nación, es por esto que bajo el alero de instituciones sin fines de lucro han surgido verdaderas incubadoras sociales. Un ejemplo de esto es Socialab, iniciativa que parte al alero de la fundación TECHO, con el objetivo principal de identificar emprendimientos sociales sostenibles en etapas tempranas para poder ser guiados por organizaciones que permitan suplir las falencias que pudieran tener.

II. Casos exitosos

2.1 Casos actuales de innovación social en Chile

Actualmente aún no hay un modelo objetivo para determinar cuándo una iniciativa social es positiva, las principales herramientas siguen midiendo rentabilidad económica

para los proyectos lo que dificulta poder medir con la misma vara iniciativas de impacto social, es por esto que hemos elegido presentar 3 casos que por las problemáticas que resuelven los hemos seleccionado como casos destacables y por qué no decirlo exitosos.

Caso 1: MURO VERDE DESCONTAMINANTE APLICADO A CHIMENEAS COMO BIOFILTRO VEGETAL. UNA SOLUCIÓN REAL Y ESTÉTICA A LA CONTAMINACIÓN EN TEMUCO

Este proyecto es uno de los destacados por CORFO en su iniciativa “Casos de innovación” y recibió un aporte de 40 millones de pesos para su ejecución. (CORFO, 2014)

Hidrosym S.A. empresa de la novena región ubicada en la ciudad de Temuco, con 30 años de experiencia en el rubro de mantención de espacios verdes (parques y plazas), consciente del problema de contaminación producido por las chimeneas y estufas que usan madera como combustible, vieron en este problema una oportunidad para innovar desde la tecnología y como reducir el humo resultante del proyecto de combustión.

Con un universo de 60 mil chimeneas (en Temuco) se produce cerca de 300 a 320 m³/hora de material particulado, llegando a 3600 m³/día en invierno (cuando se usa 12 hasta 12 horas al día) el problema se hace más evidente al dimensionar el volumen de contaminantes arrojados al ambiente.

Desarrollando pruebas vía prototipo y medidas de forma independiente por laboratorios externos comprobaron que se podía reducir entre un 79% a 93% en la muestra de 6 prototipos instalados en distintos sectores de la ciudad. Si lográramos instalar en todas las chimeneas de Temuco el sistema, con el más bajo promedio de retención del contaminante, estaríamos bajando el 80% de la contaminación de la ciudad. (Fernández, 2014)

Para lograr estos prototipos se adquirió la licencia de un producto francés y se adaptó para poder usarlo en el sistema de chimeneas, pasando el humo por un sistema de enfriamiento y finalmente un muro verde (plantas, tierras, raíces) liberando como resultado un vapor que no produce mayor daño a las personas.

También incluye un sistema de riego automático de las plantas, y el consumo eléctrico diario de todo el aparataje equivale al de una ampolla de 80 Watts.

Imagen 1. Especificaciones del proyecto Hydrosym.



Fuente: Casos de innovación, una solución real y estética a la contaminación en Temuco. CORFO, 2014.

Claramente, en este caso la implementación y desarrollo de una Innovación Social va directamente hacia la mejora en la comunidad respecto a los altos índices de contaminación que existen en las regiones del sur del país, donde el uso de las chimeneas es un acto común pero el cual se tiene poca conciencia ecológica y ambiental entre los habitantes de dichas zonas.

Caso 2: BIS, BAÑOS INTEGRALES SOSTENIBLES, 0° GENERACIÓN VALPARAISO SERVICIOS BASICOS

BIS, es un Baño Integral Sostenible que otorga salud, dignidad y autosuficiencia, mediante la reutilización del agua y las excretas. Este proyecto nace bajo el alero de Socialab, iniciativa de fundación Techo.

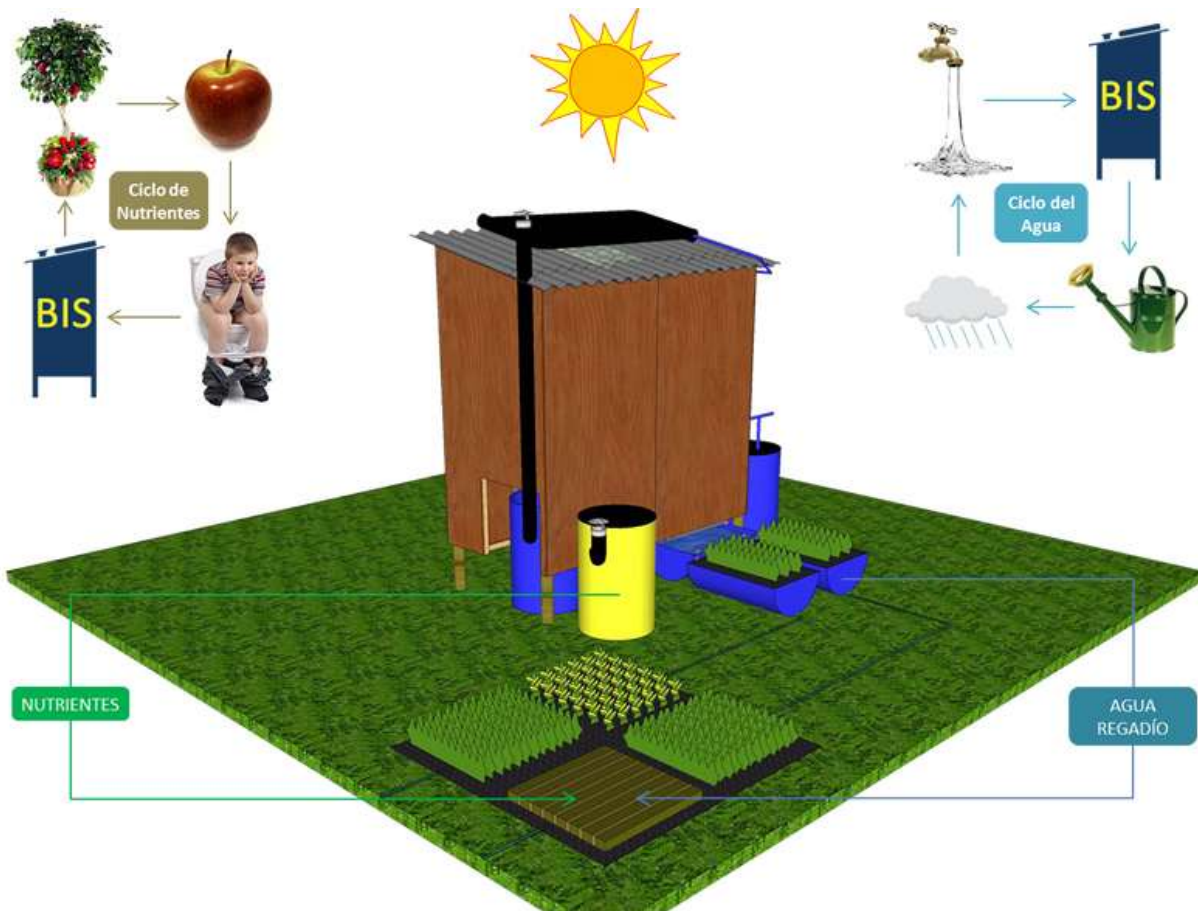
El contexto global de la implementación de este proyecto de sanidad se basa en las más de 80 millones las familias que viven en situación de campamento en Latinoamérica. En Chile son más de 33.000 y tan sólo el 14% dispone de servicio sanitario regular.

Socialab, entidad que busca generar impacto social positivo a nivel global mediante la búsqueda y el apoyo a emprendimientos sociales innovadores y sostenibles en etapa temprana. Esto, acercando a personas u organizaciones que tienen desafíos con aquellos que puedan resolverlos.

En base a sus intenciones sociales, vieron una necesidad sanitaria para personas en situación de campamento de nuestro país, quienes no poseen acceso a servicios sanitarios regulares y se ven usualmente obligados a recurrir a sistemas inapropiados, tales como las letrinas de pozo negro. Además de poner en peligro su salud y contaminar aguas y suelo, este tipo de sistema socava profundamente su dignidad. (Socialab, 2015)

BIS propone una alternativa sanitaria local de alta autonomía y bajo costo de operación. Esta prescinde de alcantarillado, permite un uso eficiente del agua para aseo personal y la habilita para un segundo uso, además simplifica la gestión de desechos humanos eliminando in situ el foco contaminante permitiendo incluso la generación de un nuevo recurso para nutrir la tierra a modo de abono.

Imagen 2. Proceso de Innovación en baños integrales sostenibles



Fuente: <http://vidasustentable.org/2013/05/10/emprendimiento-banos-integrales-sustentables/>, Consultada 13/12/2013.

La innovación social que otorga el proyecto BIS, es significativa pensando en la ayuda a cubrir las necesidades básicas que merecen las personas, en especial aquellas familias que aún viven en situación de campamento y no tienen acceso a baños dignos y propios.

Ejemplos claros se observan en las familias de San Esteban (Valparaíso) y Requinoa (O'Higgins), quienes ya poseen estos baños en sus respectivos campamentos.

Caso 3: INNOVACIÓN SOCIAL VALPARAISO

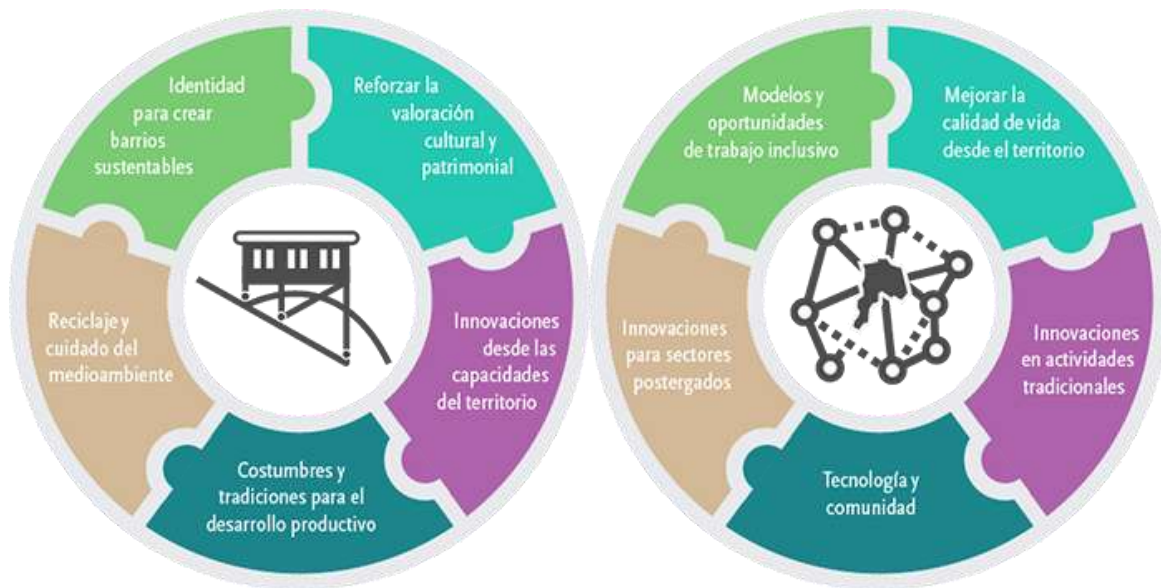
La región de Valparaíso en conjunto con el departamento de innovación de la CORFO ha ido



implementando diversas intervenciones sociales con el fin de mejorar la calidad de vida de los habitantes de la región. Pero también se ve beneficiado el entorno de Valparaíso, específicamente la restauración y preservación de su patrimonio cultural.

Así lo explican en sus principales desafíos, los cuales hablan de:

- Fortalecimiento de la identidad y preservación del patrimonio de Valparaíso
- Facilitar la inclusión y aprovechar las oportunidades territoriales.



Fuente: Innovación social Valparaíso fuente:

<http://www.innovacionsocialvalparaiso.cl/#desafios>, Consultada 13/12/2016.

Lo interactivo e interesante de esta Innovación Social es que en la región de Valparaíso se abre cada cierto tiempo un portal para que cualquier persona entregue una idea que vaya en beneficio a una problemática existente en la comunidad. No hay obstáculos de que los proyectos enviados sean de exclusiva residencia de participantes porteños, con esto se logra una amplia variedad de ideas de distinto tipo pero que cumplen un mismo propósito; entregar confortabilidad al turista/residente, preservar el patrimonio histórico de la ciudad y lo más importante ayudar a las familias de escasos recursos que aún deben habitar sobre los grandes cerros de Valparaíso.

Algunos de los proyectos ya recibidos se exponen los siguientes:

3.1 Inclusive: trabajos inclusivos y sociales

Aplicación móvil y Web que tiene como objetivo el generar oportunidades laborales inclusivas y sociales, dirigido a las personas de la tercera edad o con alguna discapacidad, democratizando las oportunidades laborales, mejorando así la calidad de vida de todos los ciudadanos y grupos sociales más postergados del Gran Valparaíso

“Como emprendedor social me frustra ver a mis propios familiares de tercera edad, la gran problemática que se enfrentan estos al no poder encontrar de manera simple y rápida un trabajo que le pueda ayudar a su inclusión después de una etapa de vida. Por otra parte, yo soy nacido y criado en Valparaíso y me llama la atención de manera alarmante las actuales cifras de desempleos que bordean el 7%. Y para finalizar podemos concluir que todas las personas deben poder tener oportunidades sin importar sus discapacidades ni limitantes, generando opciones para mejorar su calidad de vida; nuevos modelos y oportunidades de trabajo inclusivo incorporación de la tercera edad en actividades que potencien sus habilidades, los mantengan activos aportando su experiencia”. (Pezoa, 2015)

3.2. Valparaíso vuelve al mar

En Chile no existen lugares públicos donde, de forma segura y fácil, se pudiese acceder al mar y desarrollar los deportes náuticos, a excepción solamente de los Club de Yates privados donde, si no eres socio o se tiene un conocido y/o familiar que fuese miembro del Club, era literalmente imposible poder acceder con una embarcación al mar o bien aprender a navegar. Con el fin de mitigar esta barrera de entrada es que en el año 2004 se formó la empresa, Puerto Olímpico Valparaíso Ltda con la cual se adjudicaron la operación del varadero (construido ese mismo año) en el Muelle Barón en Valparaíso. Si bien el varadero en sí era un comienzo, se observó que durante el proceso de licitación que el sólo hecho de bajar embarcaciones por una rampa no generaría un desarrollo ni menos masificaría las actividades acuáticas. Entonces se planteó el gran desafío de crear y desarrollar el Primer Centro Náutico Público de Chile, Puerto Deportivo Valparaíso, donde tenía su principal enfoque en ofrecer a la comunidad en general los servicios de recreación, eventos, deporte, turismo e instrucción vinculados con el mundo de la náutica y el buceo. La misión: “Proveer de acceso al mar a la comunidad en su conjunto (personas, instituciones, empresas, etc.) que buscan

acercarse al medio acuático ya sea por curiosidad, deporte, recreación o turismo; siendo nuestro objetivo, desde el primer día, la inclusión náutica, sin distinción de género, edad, estrato socio-económico o capacidades físicas. (Thomas Elton, 2004)

Chile es un gran “Maritorrio” y Valparaíso es una ciudad puerto, el mar está presente en todos los habitantes y la intención de innovación es brindar belleza, recursos naturales, transporte y recreación. Luego de 12 años de trabajo social, estos innovadores están pensando en completar al 100% su misión, la cual es lograr que personas con capacidades diferentes, adultos mayores y en general los porteños, que si bien les encanta el mar lo ven como distante, se re encanten con las actividades acuáticas, especialmente la navegación a vela y el buceo apnea, logrando de esta forma la anhelada Inclusión Náutica, donde no se trata de que personas con capacidades diferentes puedan realizar actividades acuática, sino que convivan de igual a igual con personas sin limitaciones físicas donde puedan disfrutar del mar en forma fácil y segura.

Conclusiones

Después de todo lo ya presentado en el presente informe, cabe mencionar, aquellos comentarios que apoyan la propuesta de que el Estado y la sociedad chilena asuman un rol importante en el fomento de la Innovación y Emprendimiento Social. Así como se suele vincular a la innovación como parte fundamental del desarrollo económico de un país, debiésemos avanzar en considerar a la innovación social como un aspecto fundamental tanto del desarrollo económico como social y medioambiental de Chile.

Entendiendo los casos expuestos en donde gracias a la Innovación Social en distintas comunidades, estas se vieron completamente beneficiadas respecto a esta intervención. Claro es el ejemplo de BIS, los baños integrales sostenibles, que mejora un acto que quizás para muchos es una necesidad común que todos poseen, pero que si vemos más allá, a las familias en situación de calle, de campamento, de bajos recursos o que de algún modo no pueden contar con un sanitario higienizado, seguro y digno, les facilito de sobremanera la instalación de estos cuartos que, cumplen la función para que el usuario pueda realizar sus necesidades, pero que además ayuda al

medioambiente y genera nuevos procesos de abono, reciclaje, etc. En el fondo devuelve u otorga dignidad a las familias y a las personas

Por lo tanto, resulta indispensable desarrollar una estrategia país que potencie las instancias donde desde las mismas comunidades tengamos los espacios para levantar desde el concepto de la simple IDEA una iniciativa de innovación social, ya que de la simple observación estos mismos son capaces de identificar sus carencias y necesidades. Si bien siendo una nación más bien pequeña en cantidad de habitantes, aún hay zonas geográficas que pueden tener necesidades similares.

Referencias Bibliográficas

1. CORFO. (2014). *Casos De Innovacion*. Obtenido de <http://www.casosdeinnovacion.cl/na-solucion-real-y-estetica-a-la-contaminacion-en-temuco/#ficha>
2. CORFO. (4 de Diciembre de 2016). *CORFO - Capacidades Tecnológicas*. Obtenido de <http://www.corfo.cl/sobre-corfo/estructura-corporativa/gerencia-de-desarrollo-de-capacidades-tecnologicas>
3. CORFO. (4 de Diciembre de 2016). *CORFO - Eje Ecosistema*. Obtenido de <http://www.corfo.cl/sobre-corfo/estructura-corporativa/gerencia-innovacion>
4. CORFO. (2016). *Innovación Social Valparaíso*.
5. CORFO. (Enero de 2008). Ley 20.248 Del incentivo tributario a la inversión privada en investigación y desarrollo.
6. Fernández, M. Á. (2014). *Casos de innovación CORFO. Hydrosym S.A. Región de la Araucanía*.
7. Marulanda, N. F. (2010). De la Innovación Social a la Política Pública: Historia de éxito en América Latina y el Caribe. *De la Innovación Social a la Política Pública: Historia de éxito en América Latina y el Caribe*. Santiago, Chile: CEPAL.
8. Méndez, R. (2002). Innovación y desarrollo territorial: algunos debates teóricos recientes. *Revista EURE, Vol. 28*, 84.
9. Ministerio de Economía. (4 de Diciembre de 2016). *Ministerio de Economía - División de Innovación*. Obtenido de <http://www.economia.gob.cl/subsecretarias/economia/innovacion>
10. Ministerio de Economía. (04 de Diciembre de 2016). *Ministerio de Economía - Servicios Dependientes*. Obtenido de <http://www.economia.gob.cl/acerca-de/servicios-dependientes>
11. Pezoa, S. (2015). *www.innovacionsocialvalparaiso.cl*. Obtenido de *Proyectos – Inclusive*.
12. Socialab. (2015). *Socialab.com, modelos de desarrollo*.